

RELATÓRIO DE ATIVIDADES 2013 - 2017



PRÓ-REITORIA DE DESENVOLVIMENTO UNIVERSITÁRIO



UNIVERSIDADE ESTADUAL DE CAMPINAS

REITOR

José Tadeu Jorge

COORDENADOR GERAL DA UNIVERSIDADE

Alvaro Penteadó Crósta

PRÓ-REITORA DE DESENVOLVIMENTO UNIVERSITÁRIO

Teresa Dib Zambon Atvars (2013 - outubro de 2016)

Pró-Reitor: Leandro Palermo Junior

PRÓ-REITORA DE PESQUISA

Gláucia Maria Pastore

PRÓ-REITOR DE GRADUAÇÃO

Luis Alberto Magna

PRÓ-REITOR DE EXTENSÃO E ASSUNTOS COMUNITÁRIOS

João Frederico da Costa Azevedo Meyer

PRÓ-REITORA DE PÓS-GRADUAÇÃO

Rachel Meneguello

VICE-REITOR EXECUTIVO DE ADMINISTRAÇÃO

Oswaldo da Rocha Grassiotto

VICE-REITOR EXECUTIVO DE RELAÇÕES INSTITUCIONAIS E INTERNACIONAIS

Luis Augusto Barbosa Cortez



RELATÓRIO DE ATIVIDADES DO QUADRIÊNIO 2013 -2017



PRÓ-REITOR

Prof. Dr. Leandro Palermo Júnior

ASSESSORIA

Profa. Dra. Milena Pavan Serafim

ASSESSORIA TÉCNICA

Nelma Aparecida Magdalena Monticelli
Suely Bonilha Esteves

EQUIPE TÉCNICA

Alexandra Toscaro
Eunice de Souza Britto
Kelly Cristina Rodrigues Gomes
Maria Ivete Favaro
Marilza A. Duarte Morelhão
Myrian Cristina de Freitas Lorenzetti
Rosangela Maria Correia Leves
Rubens dos Santos Junior

CIDD / CIDP

Alexandre Bispo dos Santos
Amanda Moncayo Comunnale Mozaner
Eliana Sheila Daniel Costa
Lucas Jose Fruet Castro Aranha

CIDF

Ademir Jorge de Carvalho
Maria Isabel da Silva Melendre



FICHA CATALOGRÁFICA

Elaborada pelo Sistema de Bibliotecas da UNICAMP

Diretoria de Tratamento da Informação

Bibliotecário: Maria Lúcia Nery Dutra de Castro – CRB-8ª / 5283

R279

Relatório de atividades da Pró-Reitoria de Desenvolvimento
Universitário no quadriênio 2013-2017 / Suely Bonilha
Esteves, organizador. -- Campinas, SP : UNICAMP/PRDU,
2017.
28 p.

1. Universidade Estadual de Campinas. Pró-Reitoria de Desenvolvimento Universitário.
2. Planejamento estratégico.
3. Eficiência organizacional.
4. Avaliação institucional.
5. Gestão por processos. I. Esteves, Suely Bonilha.

CDD - 658.4012
- 658.4
- 378.01
- 658.562

Índices para Catálogo Sistemático:

- | | |
|------------------------------|----------|
| 1. Planejamento estratégico | 658.4012 |
| 2. Eficiência organizacional | 658.4 |
| 3. Avaliação institucional | 378.01 |
| 4. Gestão por processos | 658.562 |

Cidade Universitária "Zeferino Vaz", Fevereiro - 2017

® Todos direitos reservados – Permitida a reprodução em qualquer meio, desde que citada a fonte.

SUMÁRIO

Apresentação	07
Programa de Manutenção ou Reforma Predial	09
Avaliação Institucional	11
Planejamento Estratégico	12
Inovação: Avaliação Institucional e Planes 2016-2020	14
Certificação das Unidades e Órgãos	15
Comissão Central de Recursos Humanos	16
Formação em Gestão por Processos	19
Rankings Internacionais	21
Relatório de Atividades Docentes	22
Consolidação de projetos vinculados à Estratégia Gestão por Processos	23





APRESENTAÇÃO

As atividades da Pró-Reitoria de Desenvolvimento Universitário (PRDU) no período de 2013 a 2017, gestão do Reitor José Tadeu Jorge, são apresentadas à comunidade de modo sucinto, mas contendo as principais ações desenvolvidas.

As ações neste quadriênio foram orientadas para melhorar e atualizar a infraestrutura da Universidade. Os resultados relativos à Avaliação Institucional do quinquênio 2009 a 2013 permitiram que a revisão do Planejamento Estratégico (PLANES) para 2016 a 2020 ampliasse a identidade organizacional, estratégias corporativas e programas da Universidade. As unidades de ensino e pesquisa receberam aporte de recursos orçamentários para reforma ou manutenção de suas estruturas a partir das demandas consolidadas no PLANES. Simultaneamente, houve um avanço significativo no processo de certificação de unidades e órgãos.

Em recursos humanos, foram criadas três câmaras internas responsáveis pelo acompanhamento das carreiras dos docentes, dos pesquisadores e dos funcionários visando um tratamento institucional consistente e equânime aos três quadros de servidores da Universidade. O processo de coleta e processamento dos dados relativos ao desempenho acadêmico foi melhorado e sistematizado visando um melhor atendimento das agências internacionais relacionadas às avaliações de desempenho.

No viés da avaliação interna das atividades docentes, foi disponibilizado um sistema informatizado para coleta e organização dos dados de modo a permitir a confecção do Relatório de Atividades Docente em modo automatizado com objetivo de minimizar as etapas manuais resultantes do processo tradicional e concentrando foco na análise de mérito.

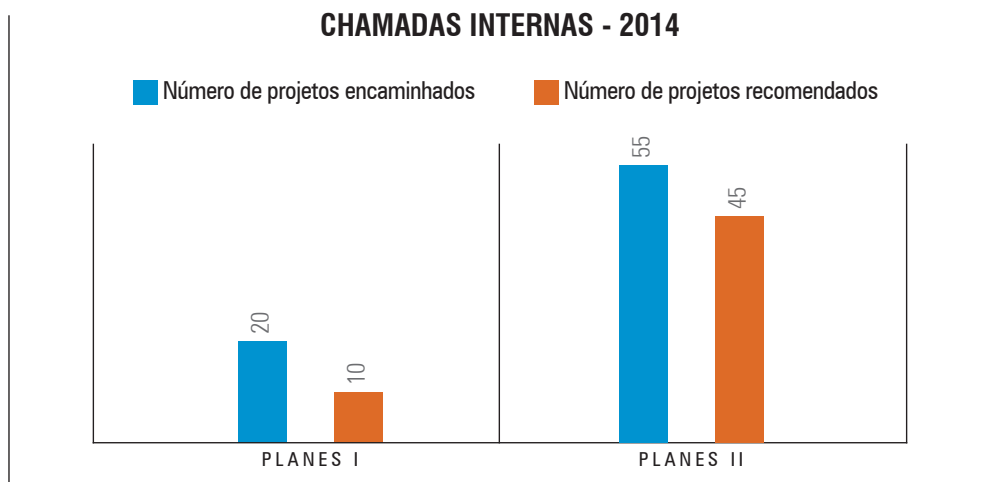
No viés das atividades administrativas, foram oferecidos cursos de formação em gestão por processos para gerir tarefas e despesas aos núcleos gerenciadores e elencados processos de trabalho a serem revistos, com obtenção de bons resultados, aprimorando assim a formação dos recursos humanos em órgãos estratégicos da UNICAMP.

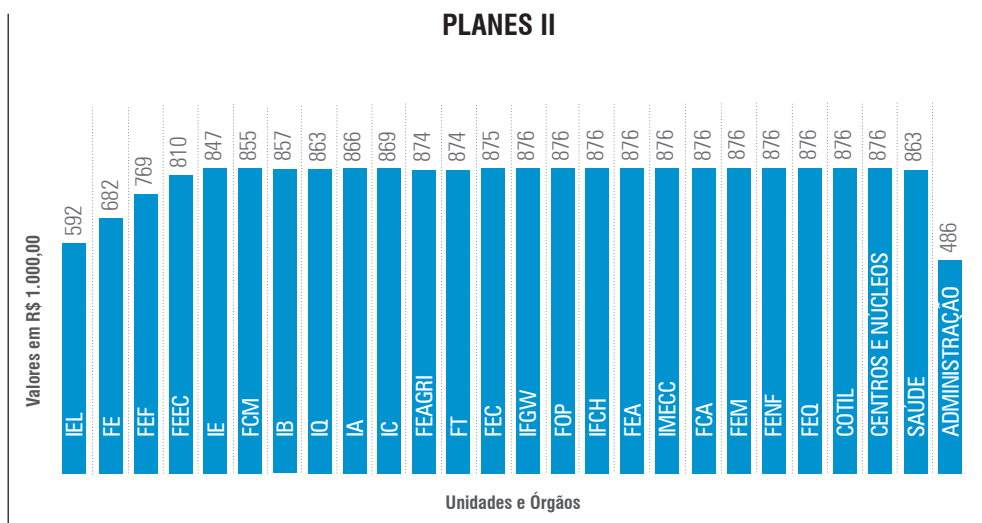
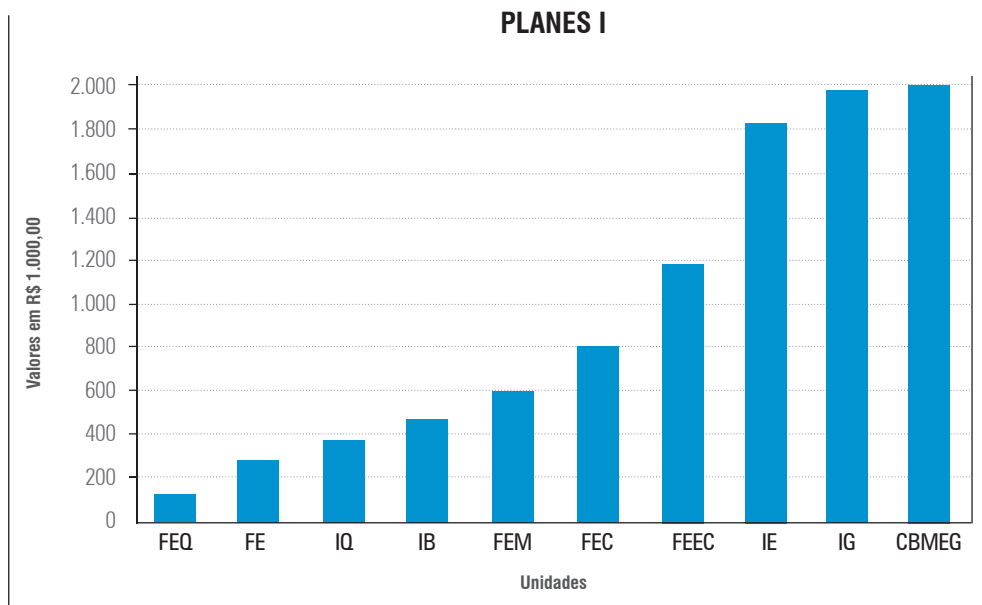
Prof. Dr. Leandro Palermo Júnior
PRÓ-REITOR DE DESENVOLVIMENTO UNIVERSITÁRIO



Programa de Manutenção ou Reforma Predial

Em 2014 a COPEI, Comissão de Planejamento Estratégico Institucional, aprovou duas chamadas do programa de manutenção ou reforma predial interna para selecionar projetos nestes temas, denominados de Planes I e Planes II. A Copei estabeleceu os critérios de elegibilidade para julgamento e aprovação dos projetos. O Planes I teve como foco a conclusão de obras existentes, e para tal foram disponibilizados recursos totalizando R\$ 10 milhões. Foram selecionados dez projetos oriundos de 9 unidades de ensino e pesquisa e um centro/núcleo. O Planes II abordou manutenções e reformas prediais e foram disponibilizados recursos totalizando R\$ 21,6 milhões. Foram selecionados 45 projetos de unidades de ensino, colégio técnico, centros e núcleos, área de saúde e área administrativa.





OBS.: Através da resolução GR-015/2015, de 22/07/2015, que estabelece medidas de contenção de despesas, 100% do valor aprovado para o Planes II foi contingenciado

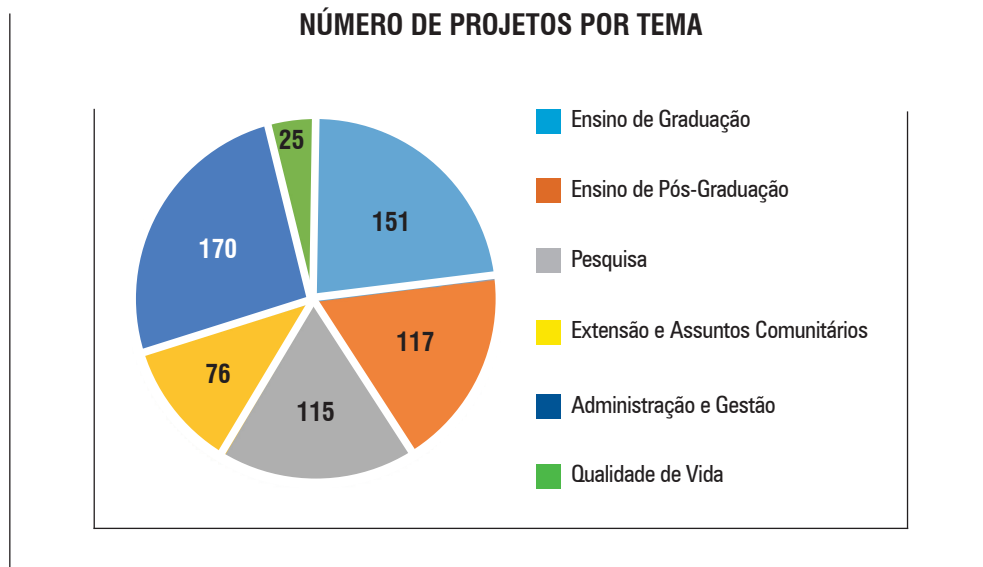
Avaliação Institucional

Desde 1999, a Unicamp realiza de modo sistemático a avaliação institucional das suas unidades acadêmicas, que englobam as unidades de ensino e pesquisa (faculdades e institutos e os colégios técnicos). Este processo ocorre a cada cinco anos. Nesta gestão a Avaliação Institucional compreendeu o período entre 2009 e 2013. Foram abordados os seguintes tópicos: ensino de graduação; ensino de pós-graduação; pesquisa; extensão e assuntos comunitários; gestão e processos administrativos; recursos humanos; Infraestrutura, orçamento e recursos financeiros.

Foram avaliadas 23 Unidades de Ensino e Pesquisa, 2 Colégios Técnicos, o Programa de Formação Interdisciplinar Superior (ProFIS), e 21 Centros e Núcleos ligados à Cocen.

O relatório final elaborado é um instrumento rico em diagnósticos e recomendações com intuito de qualificar as ações que visem o incremento da excelência em todas as áreas de atuação da Universidade. Para facilitar todo esse processo, foi desenvolvido um sistema de apoio para a coleta e análise das respostas aos questionários.

Como um dos resultados da avaliação institucional, as faculdades, institutos e os colégios técnicos identificaram 654 projetos que representam possíveis ações a serem realizadas, para superar os desafios apresentados. Esses projetos foram agrupados por tema, como visualizados no gráfico abaixo.



Planejamento Estratégico 2016-2020



Em dezembro de 2015 foi realizada a revisão do Planejamento Estratégico da Unicamp para o período 2016-2020. A identidade organizacional da Unicamp, isto é, missão, visão, princípios e valores, foi amplamente discutida e revista. O plano atual se desdobra em quatro áreas estratégicas: Ensino, Pesquisa, Extensão e Gestão, que por sua vez se desdobram em estratégias corporativas, associadas a programas de ação que deverão ser implantados através de projetos com objetivos/focos específicos. Estes projetos terão um plano de metas a serem atingidas e métricas (qualitativa e quantitativas) de acompanhamento. Todos os projetos de-

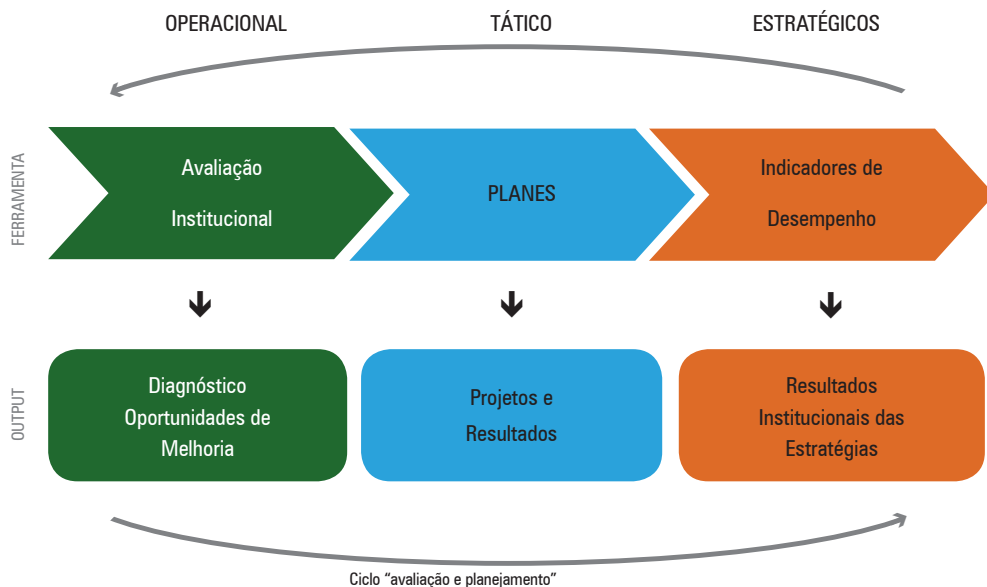
verão ter a excelência como sua mais alta prioridade e sua execução levará a universidade à concretização da visão delineada para o futuro.

Além do planejamento da universidade, a PRDU apoiou o planejamento de alguns órgãos da administração DAC, DGA, Prefeitura, PREAC e CCUEC, e uma unidade de ensino, a Faculdade de Enfermagem - FENF.



(*) Excelência no Ensino; Excelência na Pesquisa; Excelência na Extensão; Universidade Digital; Internacionalização; Governança Corporativa; Sustentabilidade; Gestão Orçamentária e Financeira; Gestão por Processos; Gestão de Pessoas; Gestão Territorial e Infraestrutura; Disponibilização de Conhecimento; Comunicação

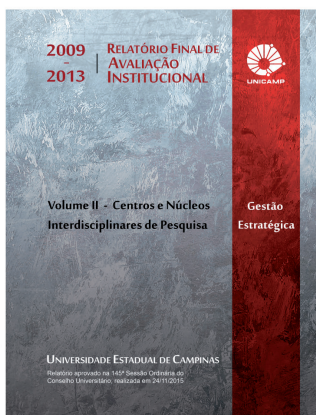
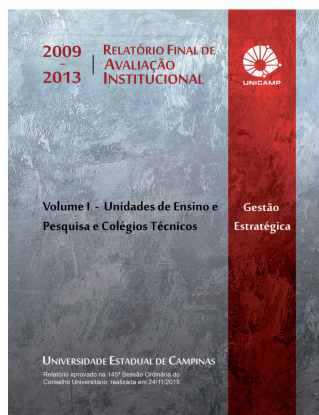
Inovação: Avaliação Institucional e Planes 2016-2020



O Planejamento Estratégico da Unicamp de 2016-2020 avança em relação às revisões anteriores uma vez que é fortemente vinculado ao de Avaliação Institucional das unidades acadêmicas da Unicamp (unidades de ensino e pesquisa, colégios técnicos e centros e núcleos interdisciplinares de pesquisa).

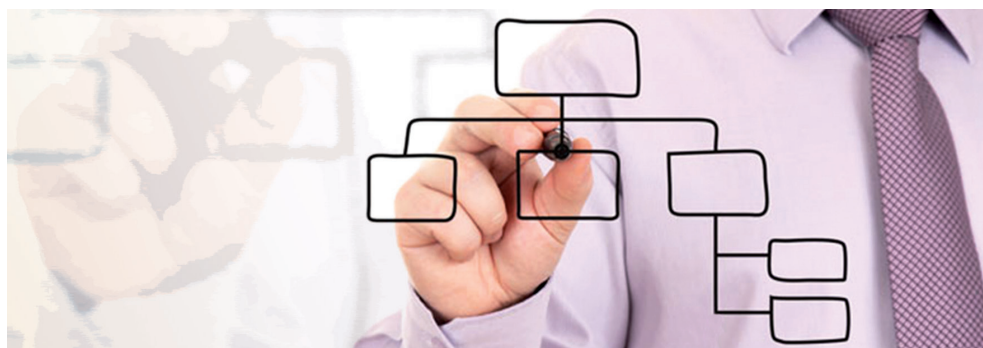
Os diagnósticos resultantes das avaliações institucionais internas e das avaliações externas dessas unidades posicionaram os gestores ante os desafios mais relevantes.

Desta forma, o resultado da Avaliação Institucional 2009-2013 e os projetos propostos pelas unidades acadêmicas foram analisados e sistematizados pelas Pró-Reitorias e Vice-Reitorias Executivas, bem como pautaram a discussão da revisão do planejamento no âmbito da COPEI, Comissão de Planejamento Estratégico Institucional, e nas reuniões preparatórias para a elaboração do texto a ser apresentado ao Conselho Universitário. Desta forma, e de maneira inédita na Unicamp, foi feita a vinculação efetiva entre avaliação e planejamento. Outra inovação foi a realização de alguns eventos preparatórios para a revisão do Planejamento Estratégico. Entre eles destaca-se o seminário com o tema "Política Universitária" promovido pela Unicamp em parceria com a Cátedra Unesco de Gestão e Política Universitária, Universidade Politécnica de Madri e Universia Brasil.



Certificação das Unidades e Órgãos

Periodicamente a estrutura organizacional das unidades e órgãos é revista, com objetivo de definir o quadro de vagas e de cargos da carreira PAEPE adequado à missão e visão do órgão. A certificação, neste sentido, é resultante da definição, revisão e qualificação dos processos de trabalho e, para dar efetividade aos mesmos, estabelece o número de postos de trabalho e a estrutura gerencial. Este processo deve, necessariamente, estar alinhado com o Planejamento Estratégico do Órgão que, por sua vez, deve estar alinhado com o Planejamento Estratégico da Unicamp.



Nesta gestão, a PRDU coordenou este processo com o objetivo de preparar a estrutura da Unicamp para os desafios da universidade contemporânea. Para tal foi desenvolvida metodologia baseada em processos de trabalho e foram revistas, e/ou estão sendo revistas, as estruturas de 21 Centros e Núcleos, de órgãos da administração central como DAC, DGA, DGRH, CECOM e SBU/BC e órgãos da PREAC. Esses processos iniciaram-se nas Unidades ou Órgãos, foram analisados pela PRDU, assessorada pela DGRH e pela AEPLAN, e submetidos à CVND para parecer e fixados por deliberação da Câmara de Administração - CAD. No início de 2017 será revista a estrutura da Prefeitura e do CCUEC.

Comissão Central de Recursos Humanos

O Consu aprovou em 29/10/2013 a criação da Comissão Central de Recursos Humanos (CCRH) com o objetivo de harmonizar o desenvolvimento profissional com o desenvolvimento e o aprimoramento Institucional das atividades de Ensino, Pesquisa e Extensão da UNICAMP. Visando dar um tratamento específico para cada conjunto de servidores, foram criadas as seguintes Câmaras Internas e independentes da CCRH:

- Câmara Interna de Desenvolvimento de Docentes (**CIDD**) que tem como objetivo acompanhar o desenvolvimento dos docentes de todas as carreiras, visando a compatibilização entre o desenvolvimento profissional e o desenvolvimento institucional.
- Câmara Interna de Desenvolvimento de Pesquisadores (**CIDP**) que tem como objetivo acompanhar o desenvolvimento dos servidores da Carreira de Pesquisadores, visando à compatibilidade entre o desenvolvimento profissional e o desenvolvimento institucional.
- Câmara Interna de Desenvolvimento de Funcionários (**CIDF**) que é responsável por orientar e supervisionar os procedimentos estabelecidos nas Deliberações que tratam da Carreira PAEPE e Processo Avaliatório e, em conjunto com a Diretoria Geral de Recursos Humanos, definir os indicadores de desempenho, pressupostos, critérios, instrumentos e fases da avaliação, acompanhar o processo de implantação de um subsistema de informações necessárias à administração de recursos humanos, indispensável para a formulação e reformulação de políticas e diretrizes gerais.

CIDD - FACULDADES E INSTITUTOS - 2013 - 2014 - 2015 - 2016

ASSUNTOS	2013*	2014	2015	2016	TOTAL
Admissão na PE	2	1	0	0	3
Afastamento (s.p.v. + c.p.v.)	18	0	4	20	42
Concurso Público - Professor Doutor	0	136	141	71	348
Concurso Público - Professor Titular	13	15	20	8	56
Mudança de Regime	3	1	2	2	8
Perfis de Professores Titulares e Associados	1	1	0	0	2
Perfis - Critérios Mínimos para Promoções	1	4	0	2	7
Plano de Pesquisa (Ad.PP, Ad.Emerg., Mud.Regime)	5	17	10	13	45
Prêmio Zeferino Vaz - Comissão e Candidatos	17	0	0	0	17
Prêmio Zeferino Vaz - Ganador	1	0	0	0	1
Promoção por Mérito	5	10	5	11	31
Promoção por Mérito (Contrária)	0	1	0	0	1
Promoção - Níveis Intermediários	42	113	77	31	263
Promoção - Niv. Intermed. (Contrária)	4	3	1	0	8
Prorrogação na PE	22	17	1	0	40
Relatório de Atividades	226	372	487	324	1409
Relatório de Atividades - Insatisfatório	0	0	1	2	3
Relatório de Atividades - com restrição	13	0	0	1	14
Relatório de Atividades de Afastamento	8	0	0	0	0
Relatório de Licença Especial Sabática	15	0	0	0	0
Seleção Pública (Processo Seletivo)	1	1	0	0	2
TOTAL	397	692	749	485	1926

*2013: fonte de dados CADI

CIDD - CARREIRAS ESPECIAIS - 2013 - 2014 - 2015 - 2016

ASSUNTOS	2013*	2014	2015	2016	TOTAL
Admissão	5	10	9	11	35
Admissão e Enquadramento	5	2	0	0	7
Alteração de Jornada	6	2	10	2	20
Mudança de Regime	1	0	0	0	1
Nova Admissão	1	0	0	0	1
Progressão	30	40	1	9	80
Prorrogação Contrato e Alteração de Jornada	0	0	0	1	1
Relatório de Atividades	10	0	0	0	10
Seleção Pública (processo seletivo)	4	8	12	5	29
Homologação da Comissão Julgadora	0	0	21	3	24
TOTAL	62	62	53	31	208

*2013: fonte de dados CADI

CIDP - 2014 - 2015 - 2016

ASSUNTOS	2014	2015	2016	TOTAL
Concurso - Abertura	9	12	0	21
Concurso - Análise de Inscritos e Comissão Julgadora	3	7	4	14
Concurso - Resultado Final	2	8	5	15
Admissão	4	6	7	17
Relatório de Atividades	47	25	23	95
Progressão - Abertura	6	5	0	11
Progressão - Resultado	0	11	0	11
Afastamento	0	0	2	2
TOTAL	71	74	41	186

CIDF - 2013 - 2014 - 2015 - 2016

ASSUNTOS	2013*	2014	2015	2016	TOTAL
Serviço Voluntário	47	35	43	51	176
Designações	272	195	97	121	685
Promoção Vertical	109	23	35	0	167
Contratação na faixa de referência	11	6	2	0	19
Enquadramento PAEPE	3	9	2	1	15
Abertura de Concurso na faixa de referência	9	3	0	7	19
Homologações/Alterações CSARH's	65	27	22	11	125
Afastamentos	0	0	0	7	7
Recursos de Avaliação de Desempenho analisados	31	0	0	0	31
TOTAL	547	298	201	198	1244

*2013 - Fonte de dados: CRH

CIDF - ATIVIDADES RELACIONADAS À CERTIFICAÇÃO

	2013*	2014	2015	2016	TOTAL
Número de unidades e órgãos certificados cujo quadro de designações foram analisados e sofreram acertos	17	11	28	20	76

*2013 - Fonte de dados: CRH

Formação em Gestão por Processos

Em consonância com as estratégias do Planes 2016-2020 e devido ao cenário de contenção orçamentária, a administração da Unicamp optou pelo investimento nas ações da excelência na gestão compreendendo as estratégias: universidade digital, governança corporativa, gestão orçamentária, gestão por processos e gestão de pessoas.

Dessa forma idealizou-se e está em andamento, o projeto de Formação em Gestão por Processos em conjunto com uma consultoria externa. O projeto contempla três grandes frentes, conforme descrito a seguir:

- Desenho, implantação e treinamento em Gestão por Processos da equipe da Diretoria Acadêmica - DAC, da Diretoria Geral de Recursos Humanos - DGRH e da Diretoria Geral da Administração - DGA;
- Desenho e implantação do processo de Otimização de Despesas, com objetivo de redução de custos e desperdícios em contratos de prestação de serviços à Unicamp;
- Desenho, implantação do processo de Gestão Estratégica, com a informatização de um sistema para o acompanhamento dos projetos do Planes Unicamp, contemplando as etapas de desdobramento das estratégias em projetos prioritários, identificação de indicadores e metas e monitoramento do desenvolvimento de cada projeto;

Nessa decisão, a administração da Unicamp, escolheu capacitar, em um primeiro instante, os três maiores e mais estratégicos órgãos da administração central - DAC, DGRH e DGA, por serem os responsáveis dos principais processos transversais e que envolvem todas as Unidades de Ensino e Pesquisa, Órgãos da Administração e áreas da Saúde, Centros e Núcleos Interdisciplinares de Pesquisa e, em muitos casos, as Pró-Reitorias, Câmaras Deliberativas e Secretaria Geral. Para a DAC, a formação em Gestão por Processo teve início em dezembro de 2015 e já confirma de maneira positiva várias das premissas assumidas na justificativa do projeto e em sua forma de execução.

ALCANCE DA FORMAÇÃO EM GESTÃO POR PROCESSO EM NÚMEROS

60 servidores PAEPE capacitados

20 servidores PAEPE com 400 horas de coaching

250 pessoas entre servidores PAEPE e docentes envolvidos na construção das soluções

Fonte: Relatório Unicamp 2016 - 2017 da ELO GROUP

PROCESSOS DE TRABALHO REVISTOS OU EM REVISÃO A PARTIR DA FORMAÇÃO EM GESTÃO POR PROCESSOS

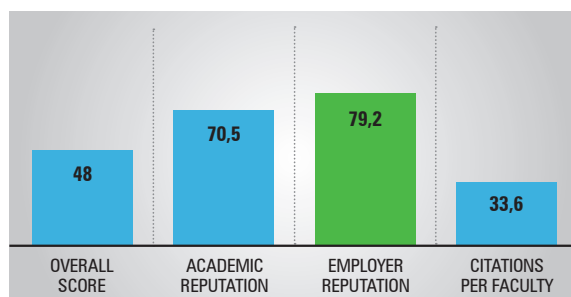
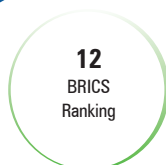
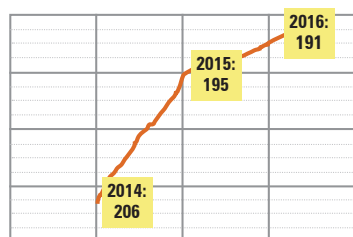
ÓRGÃO	PROCESSO	RESULTADOS OBTIDOS / ESPERADOS
DAC	Caderno de horários	<ul style="list-style-type: none"> → Redução de 60% (próximo a 6.000 horas) do esforço necessário para a construção do caderno de horários → Redução significativa do volume de papel impresso para execução do processo → Redução significativa dos erros de digitação → Aumento na confiabilidade dos dados, em especial os relativos à carga didática
DAC	Fluxo de Teses e Dissertações	<ul style="list-style-type: none"> → Processo em tramitação eletrônica → Informações em tempo real e confiáveis → Redução do esforço administrativo aos alunos e docentes
DGA	Acompanhamento e Recebimento de matérias e serviços	<ul style="list-style-type: none"> → Aumento das informações disponíveis aos envolvidos no processo → Redução dos atrasos de entrega → Maior confiança nas informações do sistema → Maior conformidade e homogeneidade na execução do processo
DGRH	Ingresso PAAPE	<ul style="list-style-type: none"> → Redução significativa no tempo entre o surgimento da necessidade e o profissional assumir o posto de trabalho → Aumento da adesão perfil vaga → Redução dos conflitos de interesse e impugnação do concurso
PRDU DGA CCUEC AEPLAN PREFEITURA	Processo de Gestão Matricial de Despesas	<ul style="list-style-type: none"> → Auxílio no planejamento e controle orçamentário dos gastos

Fonte: Relatório Unicamp 2016 - 2017 da ELO GROUP

Rankings Internacionais

Nos últimos quatro anos, a Unicamp participou de diversos rankings internacionais e nacionais, que medem a qualidade das instituições de ensino superior. Nesta gestão a PRDU desenvolveu um trabalho de entendimento das metodologias e indicadores utilizados e partir daí implementou melhorias significativas na sistematização da coleta dos dados, permitindo assim uma avaliação mais adequada dos resultados e identificação de possíveis áreas para a busca de melhores posições obtidas pela Unicamp.

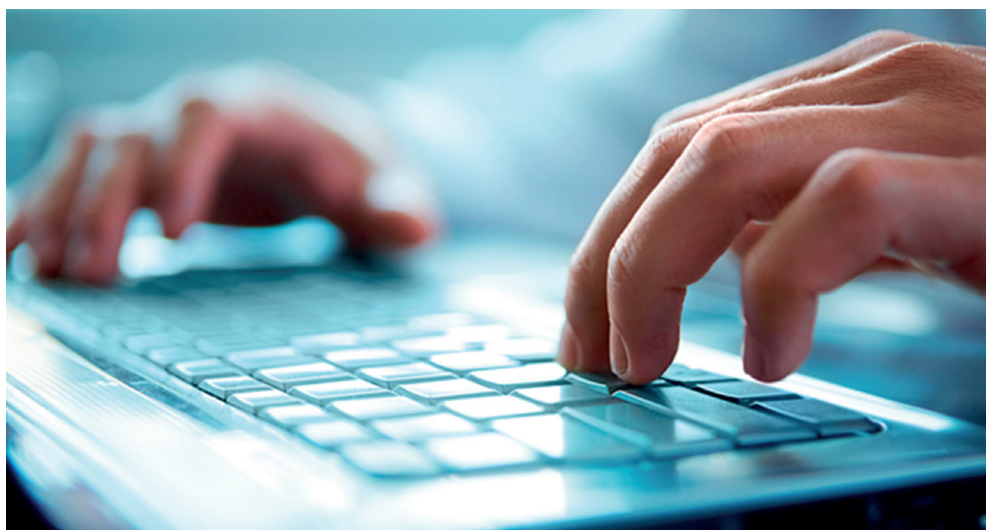
RESULTADOS OBTIDOS NO QS TOP UNIVERSITIES EM 2016



Fonte: QS Top Universities: <http://www.topuniversities.com/>

RAD – Relatório de Atividades Docentes

Para viabilizar o processo de avaliação, o docente fica obrigado a apresentar, periodicamente, à aprovação das instâncias competentes, relatório completo de suas atividades de ensino, de pesquisa e de prestação de serviços. Estes relatórios sempre tramitaram em papel, passando por várias instâncias internas e externas à Unidade. Neste momento, o processo de elaboração do Relatório de Atividades e da avaliação do mesmo nas várias instâncias passa a ocorrer por meio de um sistema informatizado na WEB.



Relatório de Atividades (RAD) informatizado

As alterações implantadas neste novo processo resultaram de uma revisão do instrumento de descrição das atividades e do processo de elaboração do RAD, permitindo que muitas das etapas manuais fossem eliminadas para permitir que o docente, a Unidade e a CIDD se concentrem na análise de mérito do conjunto das atividades desempenhadas. Procura-se neste instrumento revisado que a análise do desempenho do docente permita destacar as suas contribuições para o desenvolvimento global da Unidade, respeitando-se as afinidades de cada docente com o conjunto das atividades desenvolvidas.

Atualmente o sistema está implantado para os 1759 docentes pertencentes à carreira MS da Unicamp que são submetidos a processos periódicos de avaliação das suas atividades. Foi possível reduzir a zero o uso de papel na tramitação desse novo processo, que antes consumia 54 páginas por docente avaliador.

Consolidação de Projetos Vinculados à Estratégia

Gestão por Processos

Além do RAD – Relatório de Atividades Docentes, outros projetos estão sob a coordenação da PRDU, com o foco central de uma substancial redução nos tempos das respectivas tramitações; uma substancial redução no retrabalho no fornecimento de informações; eliminação, naquilo que for legalmente possível, da tramitação em papel; garantia de integridade, rastreabilidade e segurança da informação; garantia de guarda adequada de todos os documentos e dados; e geração de indicadores para os diversos processos e serviços.

A execução destes projetos transversais envolve vários órgãos da administração, em alguns casos outras Pró-Reitorias e Secretaria Geral. Em muitos casos há o envolvimento de Unidades Acadêmicas sendo que a PRDU atua: na definição do escopo e das propostas, validação da análise do processo e da modelagem do redesenho, na definição das estratégias de treinamento das equipes, no acompanhamento do projeto em desenvolvimento e na fase de implementação do processo de informatização.

Estão em andamento os seguintes projetos:

- Redesenho e Informatização do processo Pós-doutorado (DGRH/DAC);
- Redesenho e Informatização do processo de designações (DGRH);
- Redesenho e Informatização do processo de Probatório Docente e PAEPE (DGRH);
- Implantação do processo Avaliação Institucional do HC e, posteriormente, replicado para os outros órgãos da área da saúde;
- Processo informatizado dos certificados digitais de cursos de pós-graduação lato sensu e Certificados digitais PROFIS.

Já foram encerrados:

- Processo de afastamento de docentes e funcionários;
- Hora extra e sobreaviso.











PRDU – RELATÓRIO DE ATIVIDADES DO QUADRIÊNIO 2013-2017

Textos: Suely Bonilha Esteves,
Nelma Aparecida Magdalena Monticelli

Coordenação: Suely Bonilha Esteves

Capa: Luis Paulo Silva

Editoração e

Arte: André da Silva Vieira, Luis Paulo Silva, Paulo Cavalheri

Fotos: Antoninho Perri, Antonio Scarpinetti, arquivo ASCOM



PRDU

— PRÓ-REITORIA DE —
DESENVOLVIMENTO UNIVERSITÁRIO

UNICAMP

Rua da Reitoria
Cidade Universitária "Zeferino Vaz"
CEP 13083-970

Barão Geraldo - Campinas-SP

Telefones: 19 3521-4703 | 19 3521-4715 | **Fax:** 19 3521-4710

e-mail: prdu@reitoria.unicamp.br

site: www.prdu.unicamp.br